

Настройка и организация сетевого доступа к системе WL

Все системы WL оснащены Ethernet адаптером, что позволяет организовать сетевой доступ к управляющим программам системы и обновление файлов системы.

Подключение

1. Подключение производится через хаб или свитч стандартным Ethernet кабелем.
2. Подключение типа точка-точка (система WL на прямую с компьютером) производится специальным нуль-хабным кабелем. Разводка "нуль-хабного" ("cross-over") кабеля смотреть в приложении.

Настройка


В системе по умолчанию стоит IP адрес 192.168.0.67(в ранних версиях -192.168.0.62) и маска подсети 255.255.255.0

1. Вначале необходимо у администратора сети узнать свободный IP адрес в вашей сети. Например: ваша сеть имеет диапазон адресов 192.168.0.1 – 192.168.0.255, маска сети 255.255.255.0. Свободный IP адрес 192.168.0.20 (т.е. в сети нет компьютера с данным IP). Если IP адрес 192.168.0.67 свободный или подключаете только один компьютер к системе WL, то настройку системы можно оставить по умолчанию и настроить только компьютер под эту конфигурацию.
2. Настраиваем на системе IP адрес.
 - а. Для доступа к параметрам необходимо после включения системы и появления меню –
 - 0 - Старт CNC
 - 1 - Оболочка shell
 - 2 – Десо
 - 3 – Обновление
 - 4- Конфигурация
 - 5 – Запуск CNC в RW режиме
 - 6 – Обновить файл BIOSнажать кнопку “4”.

Загрузиться программа создания и изменения конфигурационного файла.

Секция W151

Серийный номер	Системный каталог
7055-4823	/system
Новый файл УП из заготовки	Файл отладочной информации
Нет	/mroot/debug.txt
Файл преднабора	Использовать мышь
NEWUP	Нет
Файл перевода	Версия системы
wlx.ru	WLX
Файл параметров пользователя	Наименование системы WL
ini/user.ini	WL4T
Обновление экрана	
250	
Динамическое обновление экрана	
Да	



- б. Нажатием кнопки  переходим на экран сетевой конфигурации.

Сетевая конфигурация


Изменить сетевую конфигурацию



```
DIRECT_SETTINGS_ONLY=NO
VERBOSE=NO
MAX_LOOP=6
IPFWDING_KERNEL=NO
IPFWDING_FW=NO
CONFIG_HOSTNAME=NO
CONFIG_HOSTSFILE=NO
CONFIG_DNS=NO
IFO_IFNAME=eth0
IFO_IPADDR=192.168.0.203
IFO_NETMASK=255.255.255.0
IFO_BROADCAST=192.168.0.255
IFO_IP_SPOOF=NO
HOSTO_IPADDR=192.168.0.203
HOSTO_GATEWAY_IF=default
HOSTO_GATEWAY_IP=192.168.0.1
HOSTO_IPMASQ=NO
HOSTO_IPMASQ_IF=default
NETO_NETADDR=192.168.0.0
NETO_NETMASK=$IFO_NETMASK
NETO_GATEWAY_IF=default
NETO_GATEWAY_IP=192.168.0.1
NETO_IPMASQ=NO
NETO_IPMASQ_IF=default
GWO_IPADDR=192.168.0.1
GWO_IFNAME=$IFO_IFNAME
GWO_METRIC=1
.....
```



Cancel < Back Next >

- с. Кнопкой  выбираем «Изменить сетевую конфигурацию» и нажимаем кнопку , что бы отметить изменения.

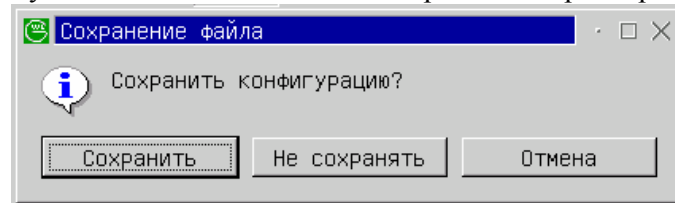
Изменить сетевую конфигурацию


- d. Кнопкой  входим в окно редактирования конфигурации и изменяем следующие параметры:
IF0_IPADDR=192.168.0.20 – ваш IP адрес.
HOST0_IPADDR=192.168.0.20 – ваш IP адрес.
IF0_NETMASK=255.255.255.0 – маска подсети.
Остальные параметры изменять нельзя.

- e. Далее кнопкой  переходим на элемент «Next» и нажатием кнопки  доходим до экрана пока элемент «Next» не поменяется на «Finish».

Кнопкой  выбираем «Finish» и нажимаем .

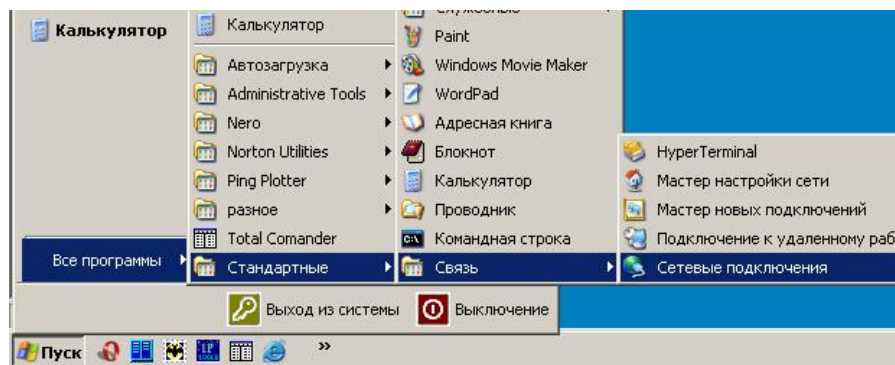
Будет выдано сообщение на сохранение параметров.



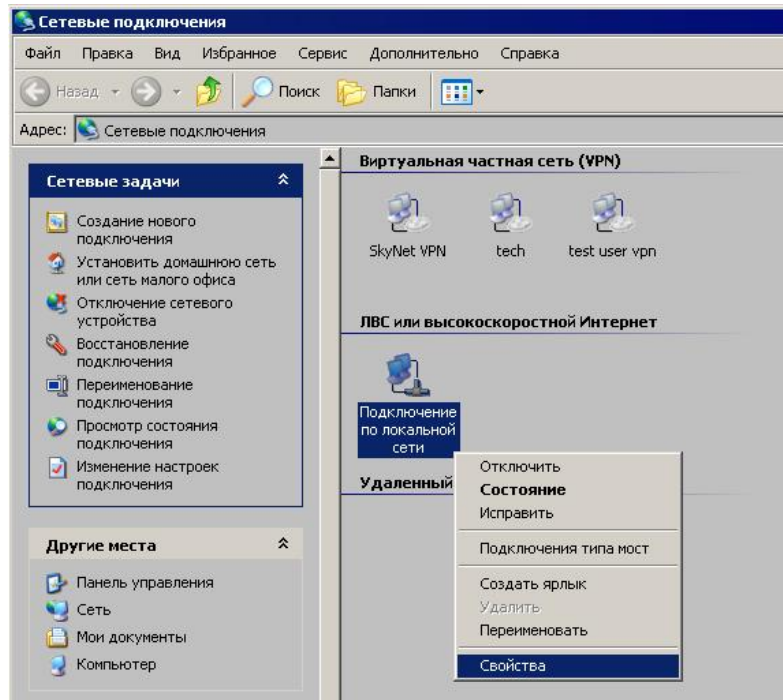
По выборе «Сохранить» и нажатием  производится сохранение параметров. При выборе «Не сохранять» введенные ранее изменения не сохраняются. При выборе «Отмена», возвращается в режим редактирования параметров. После сохранения параметров система выдаст сообщение о выключении.

3. Настройка компьютера с операционной системой Windows XP

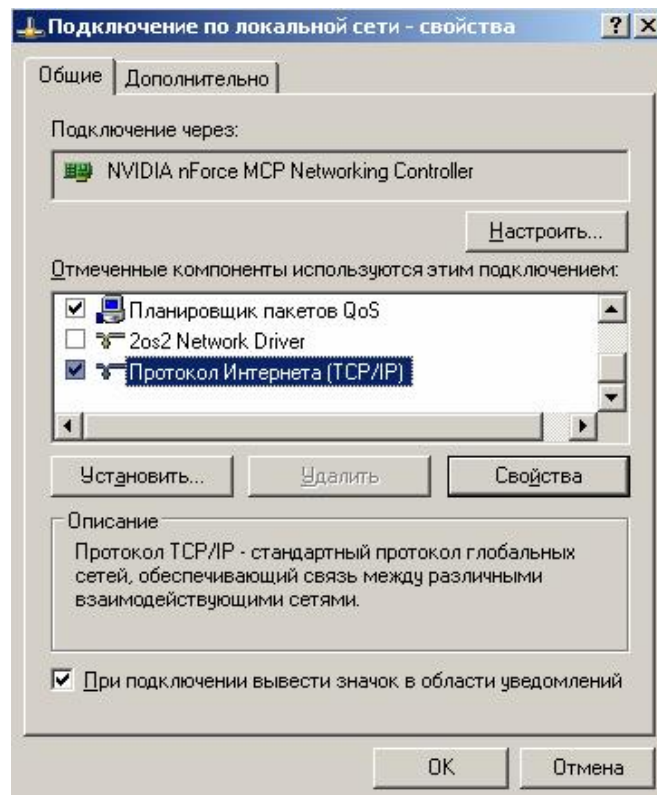
- a. Нажмите меню "Пуск" > "Все программы" ("Программы") > "Стандартные" > "Связь" > "Сетевые подключения"



- b. Далее в открывшемся окне "Сетевые подключения" выбрать "Подключение к локальной сети", затем - "Свойства".

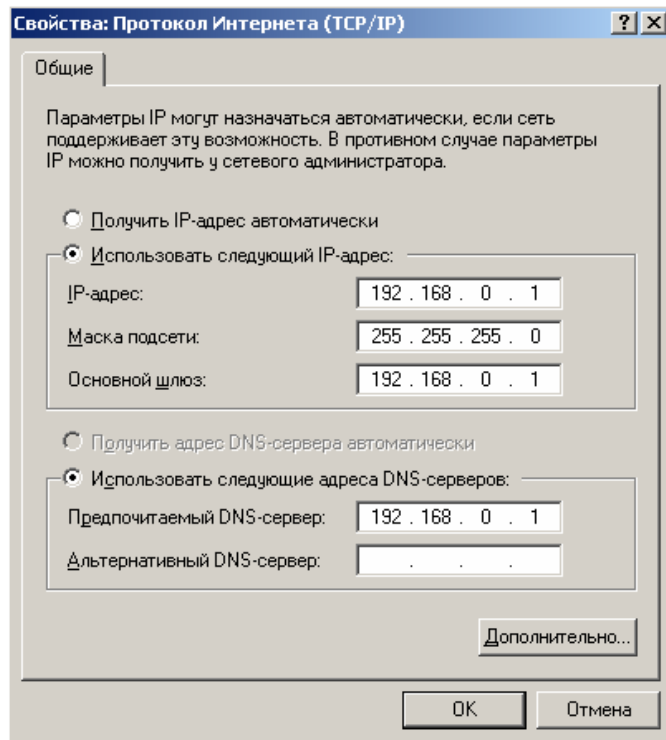


c. Откроется окно со списком сетевых компонентов:



- d. Выберите в списке "Протокол интернета TCP/IP и нажмите кнопку "Свойства".
- e. На вкладке "Общие" выберите "Использовать следующий IP-адрес:" и введите Ваши сетевые параметры:
 - IP адрес: [ваш ip-адрес](192.168.0.1) !!!Внимание!!! Адрес должен отличаться от адреса на системе WL.

- Маска подсети: 255.255.255.0
- Основной шлюз: 192.168.0.1
- Предпочитаемый DNS-сервер - 192.168.0.1



- f. Везде нажать ОК. Настройки сетевого оборудования вступят в силу БЕЗ перезагрузки.

Проверка

Для проверки соединения необходимо выполнить команду ping на компьютере.

В командной строке на компьютере набрать:

```
ping 192.168.0.67 <Enter>
```

Если связь установлена, то вы увидите подобное сообщение:

```
C:\Documents and Settings\nightworker>ping 192.168.0.67
```

```
Обмен пакетами с 192.168.0.67 по 32 байт:
```

```
Ответ от 192.168.0.67: число байт=32 время=1мс TTL=128
```

```
Ответ от 192.168.0.67: число байт=32 время<1мс TTL=128
```

```
Ответ от 192.168.0.67: число байт=32 время<1мс TTL=128
```

```
Ответ от 192.168.0.67: число байт=32 время<1мс TTL=128
```

```
Статистика Ping для 192.168.0.67:
```

```
Пакетов: отправлено = 4, получено = 4, потеряно = 0 (0% потерь),
```

```
Приблизительное время приема-передачи в мс:
```

```
Минимальное = 0мсек, Максимальное = 1 мсек, Среднее = 0 мсек
```

```
C:\Documents and Settings\nightworker>
```

Если связи с системой нет, то вы увидите следующее сообщение:

```
C:\Documents and Settings\nightworker>ping 192.168.0.67
```

```
Обмен пакетами с 192.168.0.67 по 32 байт:
```

```
Превышен интервал ожидания для запроса.
```

```
Превышен интервал ожидания для запроса.
```

```
Превышен интервал ожидания для запроса.
```

```
Превышен интервал ожидания для запроса.
```

```
Статистика Ping для 192.168.0.67:
```

```
Пакетов: отправлено = 4, получено = 0, потеряно = 4 (100% потерь),
```

```
C:\Documents and Settings\nightworker>
```

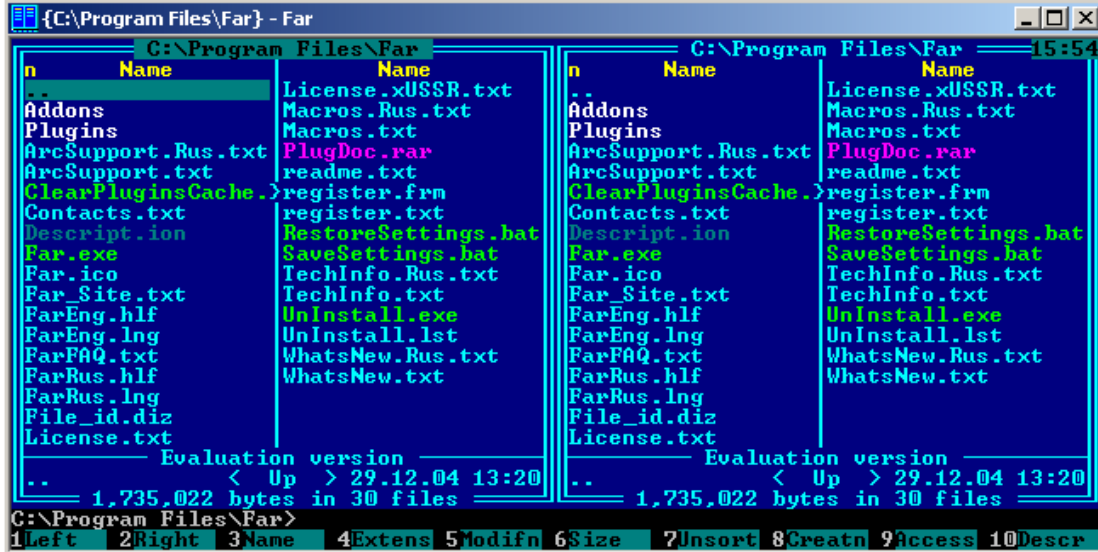
Если связи с системой нет то проверить верны ли настройки системы и компьютера, а также целостность Ethernet кабеля.

Установка соединения

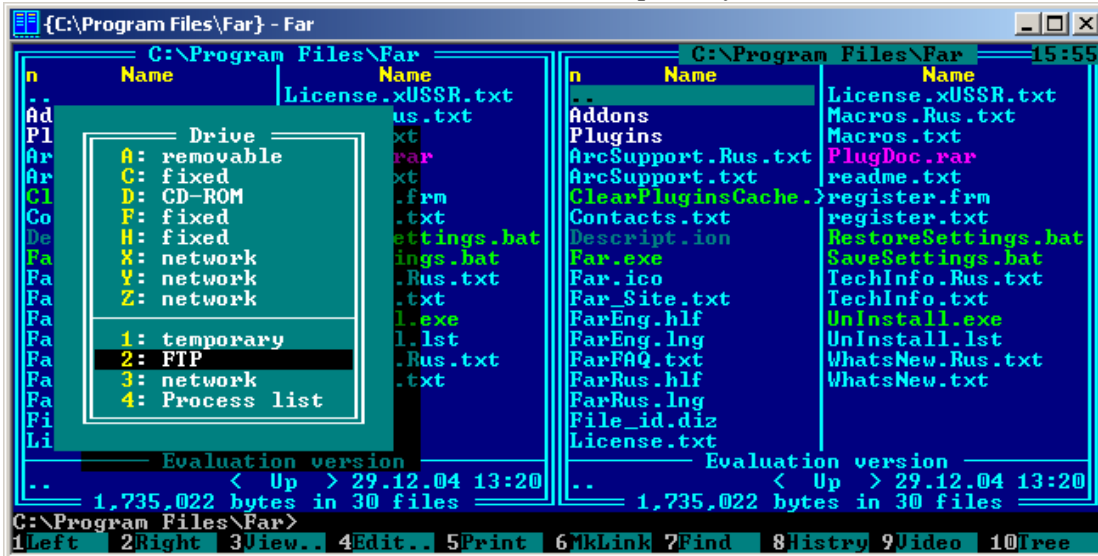
Для установки соединения используется протокол FTP. Т.е. можно использовать любой ФТП клиент.

Пример использования ФТП клиента в оболочке FAR.

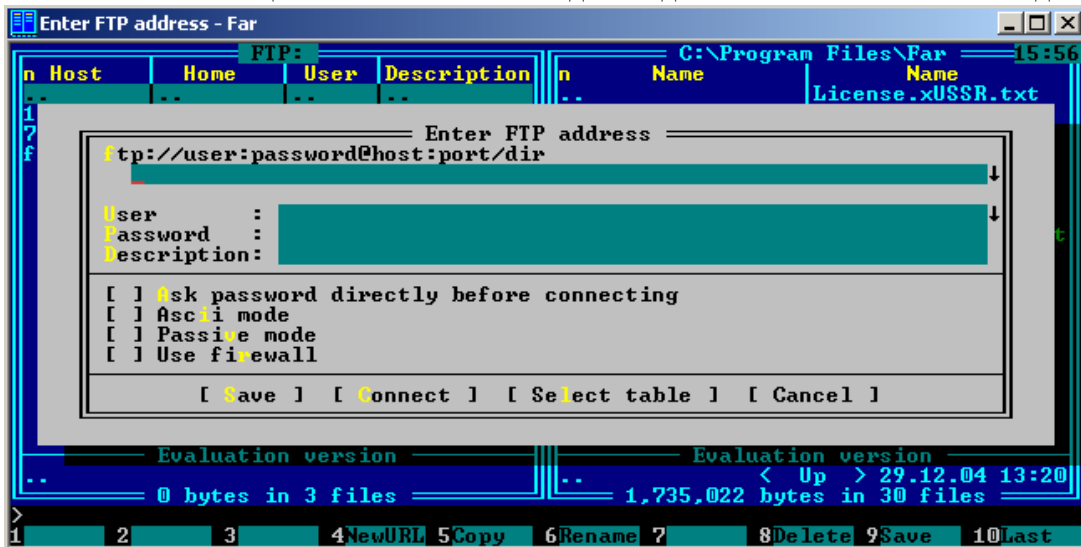
1. Запускаем FAR



2. Нажимаем комбинацию клавиш «Alt+F1» и выбираем пункт «FTP».



3. Нажимаем комбинацию клавиш «Shift+F4» для создания новой записи ФТП соединения

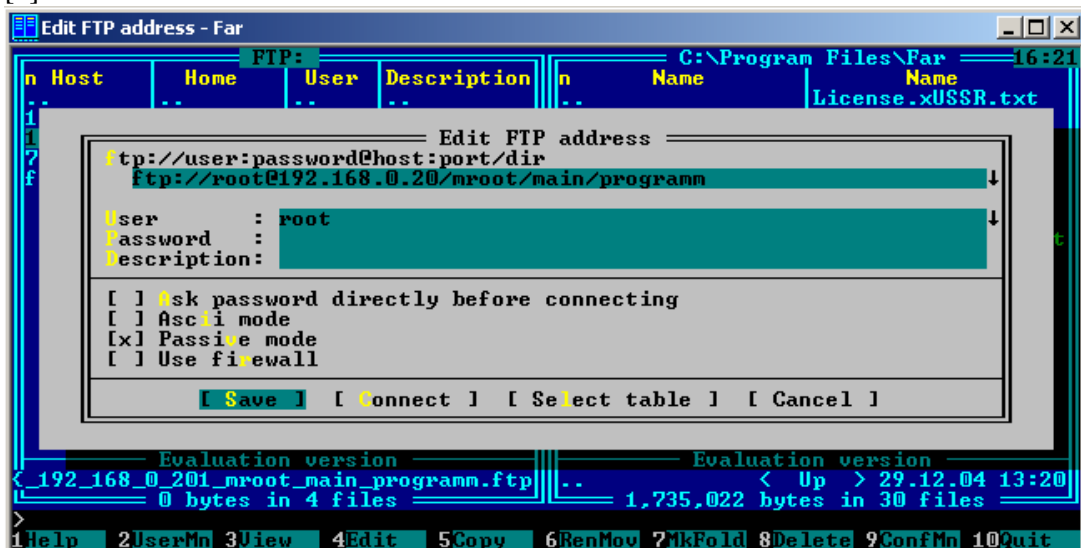


4. Вводим следующие параметры.

<ftp://root@192.168.0.20/mroot/main/programm> (введите IP адрес системы WL)

User: root

[x] Passive mode



И нажимаем кнопку «Save».

5. Далее выбираем из списка созданную запись и нажимаем Enter. Будет произведено соединение с системой WL. Пользователь попадет в каталог управляющих программ.

Приложение

Разводка "нуль-хабного" ("cross-over")кабеля.

1	3	бело-зелёный провод
2	6	зелёный
3	1	бело-оранжевый
4	4	синий
5	5	бело-синий
6	2	оранжевый
7	7	бело-коричневый
8	8	коричневый